

ООО «ПОВОЛЖСКАЯ АРХЕОЛОГИЯ».

Документация,
содержащая результаты исследований, в соответствии с которыми
определяется наличие или отсутствие объектов, обладающих признаками
объекта культурного наследия, на земельных участках, подлежащих
воздействию земляных, строительных, мелиоративных, хозяйственных работ
и иных работ по проекту строительства: «МН Наб.Челны-Альметьевск»,
участок Наб.Челны - Альметьевск (22,01-26,25 км), (33,27-33,54 км), Ду-700,
АРНУ ОАО «СЗМН». Реконструкция» в Тукаевском, Заинском и
Сармановском муниципальных районах Республики Татарстан.

Директор
ООО «Поволжская
археология»
И.В.Григорьев
« » 2015г.



Казань – 2015 г.

СОДЕРЖАНИЕ

Аннотация.....	3
Введение.....	4
Методика исследований.....	5
Природно-географическая характеристика района исследований.....	6
Археологическая изученность района исследований.....	9
Описание проведённых исследований.....	15
Описание шурфов.....	17
Заключение.....	23
Использованная литература и источники.....	24
Список сокращений.....	27
Список иллюстраций.....	28
Иллюстрации.....	31
Открытый лист.....	64

Аннотация.

Документация, содержащая результаты исследований, в соответствии с которыми определяется наличие или отсутствие объектов, обладающих признаками объекта культурного наследия, на земельных участках, подлежащих воздействию земляных, строительных, мелиоративных, хозяйственных работ и иных работ по проекту строительства: «МН Наб.Челны-Альметьевск», участок Наб.Челны - Альметьевск (22,01-26,25 км), (33,27-33,54 км), Ду-700, АРНУ ОАО «СЗМН». Реконструкция» в Тукаевском, Заинском и Сармановском муниципальных районах Республики Татарстан.

Документация состоит из 65 стр.: текст - 30 стр., иллюстрации – 33 стр. (33 рис.), приложение – 2 стр.

Ключевые слова. *Республика Татарстан, Тукаевский, Заинский, Сармановский муниципальные районы. Магистральный нефтепровод, разведки, шурфы. Объекты культурного наследия.*

Исследования под руководством Беляева А.В. проводились весной 2015 г. на объекте «МН Наб.Челны-Альметьевск», участок Наб.Челны - Альметьевск (22,01-26,25 км), (33,27-33,54 км), Ду-700, АРНУ ОАО «СЗМН». Реконструкция».

Полевые работы носили разведочный характер. Цель работ - получение информации о наличии или отсутствии на территории проектируемого объекта строительства объектов культурного наследия.

В результате проведенных исследований объекты культурного наследия выявлены не были.

Введение.

Район проведения исследований находится в Среднем Поволжье, в географической зоне Восточное Закамье. Территориально это Тукаевский, Заинский и Сармановский муниципальные районы Республики Татарстан.

В ходе исследований была обследована зона проектируемого строительства объекта: «МН Наб.Челны-Альметьевск», участок Наб.Челны - Альметьевск (22,01-26,25 км), (33,27-33,54 км), Ду-700, АРНУ ОАО «СЗМН». Реконструкция». В соответствии с картографическим материалом предоставленным заказчиком. Общая площадь археологического обследования составила 13,53 га. Финансирование археологических работ осуществлялось за счет средств заказчика строительства.

Цель работ - получение информации о наличии или отсутствии на территории проектируемого объекта строительства объектов культурного наследия.

Работы были проведены осенью 2015 года.

Исследования проводились по открытому листу №1323, выданному Министерством культуры Российской Федерации Беляеву А.В.

Фото и графическая фиксация, подготовка материалов документации осуществлялась автором работ. Электронная обработка чертежей производилась Беляевым А.В.

Методика исследований.

Исследования проводились на земельных участках проектируемого объекта «МН Наб.Челны-Альметьевск», участок Наб.Челны - Альметьевск (22,01-26,25 км), (33,27-33,54 км), Ду-700, АРНУ ОАО «СЗМН». Реконструкция», расположенного в Тукаевском, Заинском и Сармановском муниципальных районах Республики Татарстан (Рис.1,2). Работы проводились с целью проверки участков, предполагаемых под хозяйственное освоение, на наличие объектов культурного наследия.

Исследования проводились в соответствии с Положением о порядке проведения археологических полевых работ и составления научной отчётной документации, утвержденным постановлением Отделения историко-филологических наук Российской академии наук от 27 ноября 2013г. № 85.

Исследование проходило в три этапа:

Первый этап состоял в изучении архивных и опубликованных материалов по результатам исследований предыдущих лет.

Второй этап заключался в осмотре участков предполагаемых строительных работ, поиске подъемного материала, определении мест для последующей закладки шурфов.

На третьем этапе, на выбранных участках с целью выяснения наличия культурного слоя закладывались шурфы. Шурфы размерами 1х1 м ориентированы по сторонам света. Место нахождения шурфа при помощи GPS навигатора «Garmin» определено в системе географических координат (WGS84). Прокопка шурфов производилась вручную, штыками по 20 см. Графическая фиксация планов и профилей велась в масштабе 1:20. При выборе репера для нивелировки, за относительный ноль принималась максимальная высота профиля на одном из углов шурфа. Проводилась фотофиксация на цифровой фотоаппарат. Заложенные шурфы после выборки и фиксации были закопаны.

Природно-географическое описание района исследований.

Участки обследования находятся в Тукаевском, Заинском и Сармановском районах Республики Татарстан. Согласно физико-географическому районированию Республики Татарстан, рассматриваемая территория относится к физико-географическому району Восточное Закамье, расположенному к югу от р. Кама и ограниченному с запада её притоком р. Шешма, с востока – р. Белой.¹

Рельеф Восточного Закамья отличается наибольшей приподнятостью, большой глубиной (150-200 м) вреза резко ассиметричных речных долин, широким распространением на склонах структурных террас, а по речным долинам – карстовых форм. Территория включает северо-западную часть Бугульминско-Белебеевской возвышенности (высота до 381 м). Севернее и северо-восточнее водоразделы уменьшаются до 240-200 м и еще более понижаются с приближением к древней долины р. Кама. Поэтому рельеф Тукаевского района более равнинный, высотой 100-200 м, с общим наклоном поверхности с юга на север.

В геологическом отношении поверхность Восточного Закамья сложена осадочными породами уфимского, казанского и татарского ярусов верхнего отдела пермской системы (песчаники, глины, известняки, мергели). Основная часть территории района приурочена к Южному куполу татарского тектонического свода. На поверхность выходят пермские, неогеновые и четвертичные отложения. Основная часть территории Восточного Закамья сложена верхнепермскими образованиями. Наиболее высокие водоразделы сложены породами татарского яруса. Неогеновые отложения заполняют глубоко врезанные древние долины р. Камы и ее левых притоков. Четвертичные отложения встречаются почти повсеместно, но наибольшие их мощности приурочены к речным долинам, где они слагают серию до 5-6

¹ Татарская энциклопедия. Т. 1: А-В. Казань, 2002. С. 634; Т. 5: Р-Т. Казань, 2010. С. 66-74, 685-686; География Татарстана. Казань, 1994; Археологические памятники Восточного Закамья. Казань, 1989. С.4-5.

надпойменных террас или образуют шлейфы на пологих склонах. В слоях девона и карбона крупные месторождения нефти. Также район обладает значительными запасами битумов и строительного сырья.

Климат северной части Восточного Закамья относительно прохладный, с умеренно теплым летом и сравнительно холодной, умеренно снежной зимой. Средние температуры января в пределах $-14-19^{\circ}\text{C}$, июля – $+18-19,5^{\circ}\text{C}$. Среднегодовая температура – $+2,8^{\circ}\text{C}$. Продолжительность безморозного периода составляет в среднем 120-130 дней. Распределение осадков летом неравномерно. Годовое количество осадков 480-530 мм. Высота снежного покрова 31-46 см.

В северной части Восточного Закамья широко распространены серые лесные почвы, встречаются выщелоченные черноземы, типичные и карбонатные, по поймам рек – аллювиальные дерновые насыщенные почвы.

Территория Восточного Закамья относится к лесостепной зоне. Леса, преимущественно, широколиственные, с преобладанием липы, вяза, дуба; много березняков и осинников. Лесистость Тукаевского района – 12,3% при средней залесённости региона 17%. Степные участки сохранились на крутых, часто каменистых склонах, большая часть их распахана и занята агроценозами. К долинам рек приурочены пойменные луга, используемые под сенокосы и пастбища.

Восточное Закамье характеризуется хорошо развитой речной сетью. Наряду с наиболее крупной региона, имеющей древнюю долину – рекой Кама (в настоящее время – Нижнекамское водохранилище), – территория дренируется ее крупными левыми притоками рр. Белая, Ик, Степной Зай, Шешма. По поймам рек много старичных и карстовых озёр.

Участок обследования находится на водоразделе не крупных левых притоков Камы – рек Челна и Шильна. Их характеристики достаточно близки, поэтому приведем их на примере р. Челна (она же - Шукралинка, Челнинка). Ее длина 30,8 км, площадь бассейна – 364,3 кв. км. Протекает по территории Тукаевского района. В истоке имеет абсолютную высоту 180 м, в

устье (в г. Набережные Челны) – 62 м (уровень Нижнекамского водохранилища). Имеет 13 притоков длиной от 0,2 до 21,4 км; наиболее крупная из них – р. Мелекеска (левый приток). Густота речной сети 0,35 км на кв. км. Питание смешанное, с преобладанием снегового. Гидрологический режим характеризуется высоким весенним половодьем (начинается в начале апреля) и очень низкой меженью. Замерзает в середине ноября.²

Фауна района обследования включает разнообразные виды, распространенные в зонах широколиственных лесов и лесостепи. Среди прочих широко представлены промысловые звери и птицы, наличие которых играло важную роль при формировании культурно-хозяйственных типов в древности. Наличие крупных и мелких рек, изобиловавших рыбой, позволяло широко развиваться рыболовству. Особенно благоприятны были для древних охотников и собирателей широкие поймы и приуроченные к ним надпойменные террасы. Позднее пойменные угодья давали и обильные корма для скотоводов.

В целом ландшафтные и природно-климатические характеристики северной части Восточного Закамья, приуроченного к левобережной долине р. Кама, позволяли уже с древности заселить эту территорию, а также развивать как присваивающие, так и производящие формы хозяйства.

² Татарская Энциклопедия. Т. 6. С. 288-289.

Археологическая изученность района исследований.

Территория Восточного Закамья значительно позже стала объектом археологических исследований, чем Предволжье, Западное Закамье и Предкамье. Его археологическая изученность и сейчас остается неполной и неоднородной. Значительно лучше обследованы левобережье р. Камы, к настоящему времени частично затопленные Нижнекамским водохранилищем, и приуроченные к нему нижние течения крупных левых притоков Камы – рр. Шешма, Зай, Челна, Шильна, Ик.³

Первые сведения об отдельных археологических объектах Восточного Закамья появляются в литературе еще в середине – второй половине XIX в., частности, о Новошешминском городище и Утяшкинском кладбище с надгробиями, о Мелькенском и Репьевском кладах, о Мензелинской находке медных серпов и др.

Одной из первых и территориально близкой к рассматриваемому району была археологическая разведка Л.И. Вараксиной, проведенная в 1929 г. в Мензелинском и Челнинском кантонах Татарии, по берегам рр. Кама и Ик.⁴

В 1958 г. несколько отрядов Татарской археологической экспедиции под руководством А.Х. Халикова, В.Ф. Генинга, Т.А. Хлебниковой вели работы на левобережье р. Камы. Было открыто более сотни археологических памятников различных культур и эпох, от мезолита до позднего средневековья. На ряде памятников (Кырнышский могильник, Подгорно-Байларское поселение и др.) были проведены раскопки. Несколько объектов, преимущественно позднебулгарской эпохи, было обнаружено в окрестностях г. Набережные Челны.⁵

³ Археологические памятники Восточного Закамья. Казань, 1989. С. 5-8; Свод памятников археологии Республики Татарстан. Т. 3 / отв. ред. А.Г. Ситдинов, Ф.Ш. Хузин. Казань, 2007. С. 9-14 и след.

⁴ Вараксина Л.И. Материалы к археологии // Материалы по охране, ремонту и реставрации памятников ТАССР. Вып. IV. Казань, 1930.

⁵ Фахрутдинов Р.Г. Археологические памятники Волжско-Камской Булгарии и её территория. Казань: Татарское кн. изд-во, 1975. №№ 1251-1253.

В 1964 г. в связи с намечавшимся строительством Нижнекамской ГЭС большую разведку в левобережных районах провел П.Н. Старостин.⁶ В частности, им открыто Набережно-Челнинское I селище именьковской культуры, получены сведения о Новогардалинском кургане и др. (см. ниже).

С 1968 по 1972 гг. широкомасштабные, систематические и плановые археологические работы (раскопки и разведки) вел Татарский отряд Нижнекамской археологической экспедиции, организованной в связи со строительством Нижнекамской ГЭС и заполнением Нижнекамского водохранилища.⁷ Среди десятков раскопанных памятников есть объект, расположенный в относительной близости от рассматриваемого района – Набережночелнинский могильник срубной культуры эпохи бронзы.⁸

Начиная с 1974 г. археологические работы регулярно ведет Раннеболгарская экспедиция ИА АН РТ под руководством Е.П. Казакова. Несмотря на то, что основные объекты обследования этой экспедиции расположены в восточных районах Республики Татарстан (бассейны рр. Ик и Белой), в ходе работ были получены массовые материалы от эпохи мезолита до позднего средневековья, что позволило значительно обогатить и углубить историко-археологические и этнокультурные знания в целом по Восточному Закамыю.

В 1990-е гг. в целях определения состояния ранее открытых археологических памятников по заданию МК РТ произведен объезд и осмотр ряда районов РТ, включая и Тукаевский (работы К.А. Руденко, АА. Чижевского, М.Ш. Галимовой и др.).

Археологические исследования, ставящие своей целью поиск новых археологических объектов и осмотр состояния ранее выявленных

⁶ Старостин П.Н. Отчет об археологической разведке в зоне затопления Нижнекамской ГЭС, проведенной летом 1964 года.

⁷ Отчеты Нижнекамской археологической экспедиции. Вып. I. М., 1972; Древности Икско-Бельского междуречья (Отчеты Нижнекамской археологической экспедиции ИА АН СССР, вып. 2. Работы Татарского отряда). Казань, 1978; Об исторических памятниках по долинам Камы и Белой. Казань, 1981.

⁸ Казаков Е.П. Набережно-Челнинский могильник // Отчеты Нижнекамской археологической экспедиции. Вып. I. М., 1972. С. 78-86.

продолжались и в последние годы.⁹ Основная часть этих работ приурочена к насыщенному археологическими объектами и разрушающемуся левобережью Нижнекамского водохранилища, часть из них затрагивала и районы, достаточно близко расположенные к испрашиваемому участку. В частности, разведка А.В. Лыганова в 2009 г. включала и осмотр ранее известных археологических памятников в окрестностях г. Набережные Челны, в частности, Набережночелнинского и Бетькинского могильников, Бетькинской стоянки.¹⁰

Значительное место в последние годы на территории Тукаевского района РТ занимают археологические обследования земельных участков, запрашиваемых под хозяйственное освоение и строительство, в первую очередь под нефтедобывающие объекты и сопутствующие трубопроводы.

Особо следует отметить начавшиеся с конца 1990-х гг. археологические исследования на территории г. Набережные Челны. Чаще они проводятся в исторической части города и носят охранно-спасательный характер. Началом работ может, по-видимому, являться обнаружение остатков поселения золотоордынского времени в черте старого города, в районе Элеваторной горы. Поселение, названное Усть-Челнинским селищем и датированное XIII-XIV вв., было обнаружено Е.П. Казаковым в 1992 г.¹¹ Разведочное обследование было проведено в зоне застройки по инициативе и поддержке краеведческого общества «Нижняя Кама».

В 1997 г. были проведены первые рекогносцировочные археологические исследования на территории г. Набережные Челны в районе Элеваторной

⁹ См., например, отчеты Н.М. Капленко об археологических охранно-спасательных и разведочных работах в зоне Нижнекамского водохранилища в Тукаевском и Мензелинском районах РТ за 1996-1999, 2007 гг.

¹⁰ Лыганов А.В. Отчет. Археологические исследования в Тукаевском, Алексеевском и Пестречинском районах Республики Татарстан в 2009 году. Т. 2. Казань, 2011 // Архив ИА АН РТ. Ф. 4. Оп. 1. Ед. хр. 286. Л. 20-21.

¹¹ Отчет о проделанной работе, по-видимому, отсутствует. Информация взята из отчетов о последующих исследованиях в городе.

горы.¹² Охранно-спасательные археологические исследования в районе Элеваторной горы были проведены А.Г. Нигамевым в 2008 г.¹³ Было заложено 4 раскопа (I-IV), в трех из которых выявлен слой поселения золотоордынского и казанско-ханского времени, а в раскопе IV (в центральной части) – предположительно и домонгольского.

В 2007 г. были проведены археологические охранно-спасательные исследования на Набережночелнинском проспекте при слиянии рек Челна и Мелекесска, на месте строительства нового здания.¹⁴ В результате работ, проведенных Ф.А. Ахметгалиным, в этой части города были выявлены и изучены культурные напластования середины XVIII–XX вв.

Заинский район граничит с Тукаевским и Сармановским районами РТ, с юга и юго-запада – с Альметьевским и Нижнекамским районами. Почвенный покров региона представлен преимущественно черноземами, преобразующую часть территории ранее покрывали луговые степи и остепененные суходольные луга. Выявлено 22 объекта археологии. Наиболее благоприятные условия для жизни земледельческо-скотоводческих племен обусловили активное освоение данного района в эпоху бронзового века, а также средневековья.

Интенсивное археологическое изучение района было произведено в 1960-1970-х гг. В 1965 г. в ходе интенсивных обследований левобережья реки Зай были открыты именковские памятники Старопальчиковское городище, Старопальчиковское селище I, Малопальчиковское местонахождение, Малопальчиковское селище, Новомавринское селище. Тогда же на левобережье реки Зай были выявлены памятники срубной культуры

¹² Багавиева А.А., Нигамев А.З., Хузин Ф.Ш. Отчет об археологических исследованиях в набережных Челнах в 1997 году. Елабуга, 1999 // Архив ИА АН РТ. Ф. 4. Оп. 1. Ед.хр. 84.

¹³ Нигамев А.З. Отчет об археологических исследованиях на территории Элеваторной горы в Набережных Челнах в 2008 году. Елабуга, 2009 // Архив ИА АН РТ. Ф. 4. Оп. 1. Ед.хр. 259.

¹⁴ Ахметгалин Ф.А. Отчет об археологических охранно-спасательных исследованиях в г. Набережные Челны (Республика Татарстан) на Набережночелнинском проспекте при слиянии рек Челна и Мелекесска за 2007 год. Казань, 2008 // Архив ИА АН РТ. Ф. 4. Оп. 1. Ед. хр. 245.

Новомавринское местонахождение, Первобугульдинская стоянка, Светлоозерская стоянка I и II. Также в 1965 г. на правом берегу реки Зай был обнаружен памятник срубной культуры Новотакмакская стоянка. Все памятники находятся вблизи одноименных населенных пунктов

В 1969-1972 гг. Ф.Ш. Хузиным в 0,2 км юго-восточнее деревни Карманово была зафиксирована Кармановская стоянка, отнесенная к срубной культуре. Здесь был собран материал эпохи бронзы: лепная керамика, бронзовые нож-кинжал, копье, серпы-косари.

В 1977 г. в ходе научной археологической разведки вдоль левобережья реки Зай были обнаружены и поставлены на учет памятники именьковской, пьяноборской, срубной культур, а также относящиеся к волжским булгарам. Памятниками срубной культуры являются Аксаринская стоянка, Имянлебашская стоянка II, Самарцевское местонахождение, Самарцевская стоянка, Старопальчиковская стоянка. Памятниками именьковской культуры являются Имянлебашское селище I, Старопальчиковское селище II. Памятниками относящимися к волжским булгарам являются Верхнешипкинское местонахождение, Имянлебашское селище II.

На некоторых памятниках обнаруженных в ходе научной разведки 1977 г. были зафиксированы находки относящиеся к разным историческим эпохам и культурам. Например на Имянлебашском поселении III собраны находки относящиеся к срубной, именьковской культурам и волжским булгарам; на Самарцевском селище собран подъемный материал характерный для именьковцев и волжских булгар.

В целом Заинский район в археологическом плане изучен слабо. После 1960-1970-х гг. мониторинга выявленных памятников не проводилось, также не было и продолжения археологических разведок.

Единственным археологическим исследованием, проведенным на территории Заинского района в последнее время следует признать археологические разведки 2013 г. С.А. Пантелеева в зоне проектируемой реконструкции МНПП (нефтепродуктопровод) «Наб. Челны – Альметьевск».

На территории Сармановского района Республики Татарстан археологические исследования пока носят случайный характер. Глубоких целенаправленных систематических исследований не проводилось. Количество известных памятников минимально и не превышает пяти объектов историко-культурного наследия. В Сармановском районе выявленные и обследованные памятники сосредоточены на юго-востоке района и тяготеют к р. Мелля. Основные исследования памятников приходится на конец 90^х гг. Необходимо отметить, что непосредственно в зоне проводимых исследований по имеющимся более ранним материалам археологических исследований отсутствуют и не примыкают памятники археологии. Это связано с довольно слабой изученностью данного района, где ближайшие памятники располагаются на значительном удалении от участка исследований. Так к участку исследований ближайший памятник располагается в окрестностях дер. Карашай-Саклово, что в 27 км к востоку-северо-востоку. Левый берег р.Иензеля. В 1971 году в 1,5-2 км к северо-востоку от села на краю распаханной надлуговой террасы на площади 40 х 40 м собрана керамика срубного облика (Рис. 2).¹⁵

¹⁵ Свод памятников археологии Республики Татарстан. Казань. 2007. с.317.

Описание проведённых исследований.

Участки объекта «МН Наб.Челны-Альметьевск», участок Наб.Челны - Альметьевск (22,01-26,25 км), (33,27-33,54 км), Ду-700, АРНУ ОАО «СЗМН». Реконструкция», расположены в Тукаевском, Заинском и Сармановском муниципальных районах Республики Татарстан.

Участок трассы 26,25-22,01 км располагается в Тукаевском и Заинском районе Республики Татарстан. 26,25 км находится в 2,7 км к северо-западу от центральной части н.п.Бай-Буляк. Участок трассы вытянут по направлению север-юг, с некоторым отклонением к север-северо-востоку. Данный отрезок трассы проходит в лесном массиве в просеке. На данном участке до прокладки ряда магистральных нефтепроводов был лес, в результате вырубки которого почвенный и материковый слой был в значительной степени разрушен, переработан и срезан экскаваторами в процессе выкорчевывания пней и нивелировки территории. Северная часть данного отрезка проходит вдоль лесного массива, который располагается с западной стороны нефтепровода, а с восточной стороны поля, засеянные агрокультурами. Для закладки шурфов выбирались места с наименьшим антропогенным воздействием.

Участок 33,54 – 33,27 км находится в Сармановском муниципальном районе республики Татарстан, в 1,3 км к северо-западу от северо-западной окраины д.Усаево, на краю густого лесного массива, который продолжается вдоль обследованного участка с западной стороны. С восточной части обследуемого участка находятся поля засеянные агрокультурами. Обследованный отрезок находится на левом берегу р.Татарсу, которая протекает в 1,4 км к западу от места исследования.

В ходе проведения пешего сплошного обследования территории строительства участка, подъемного археологического материала (археологические предметы) обнаружено не было, выходов культурного слоя не выявлено. В процессе обследования были определены перспективные

места для последующей закладки шурфов (Рис.3). На выбранных участках с целью уточнения наличия или отсутствия культурного слоя были заложены шурфы. Археологические шурфы размерами 1х1 м ориентированы по сторонам света. Место нахождения шурфа при помощи GPS навигатора «Garmin» определено в системе географических координат (WGS84). Прокопка шурфов производилась вручную, штыками по 15-20 см. Графическая фиксация планов и профилей велась в масштабе 1:20. Проводилась фотофиксация на цифровой фотоаппарат. Заложенные шурфы после выборки и фиксации были закопаны.

Описание археологических шурфов (Рис.3-63).

1. Шурф №1 (Рис.4-8).

Шурф заложен в Сармановском районе на отрезке 33,27 – 33,54 мн «Наб.-Челны - Альметьевск» в в 1,3 км к северо-западу от северо-западной окраины д.Усаево. Подъемный материал при обследовании местности не обнаружен. Поверхность шурфа задернована. Шурф размерами 1х1 м, ориентирован по сторонам света. Находок нет. Почва представлена серо-коричневой плотной супесью, мощностью до 45 см, подстиляется коричневым стерильным материковым суглинком. В результате шурфовки определено, что на данном участке признаков наличия культурного слоя не зафиксировано.

Координаты:

N55°23'16,72" E52°23'54,66"

2. Шурф №2 (Рис.3, 10-13).

Шурф заложен в 2,7 км от к северо-западу от северо-западной окраины н.п.Бай-Буляк. Подъемный материал при обследовании местности не обнаружен. Поверхность задернована. Шурф размерами 1х1 м, ориентирован по сторонам света. Находок в шурфе не обнаружено. Почва представлена темно-серой плотной гумусированной супесью, мощностью до 15 см, и слоем стерильного подзола, мощностью до 10 см, подстиляется коричневым материковым суглинком. В результате шурфовки определено, что на данном участке признаков наличия культурного слоя не зафиксировано.

Координаты:

N55°26'59,36" E52°24'33,84"

3. Шурф №3 (Рис.3, 14-16).

Шурф располагается в 360 м к северу от шурфа №2. Подъемный материал при обследовании местности не обнаружен. Поверхность

задернована. Шурф размерами 1х1 м, ориентирован по сторонам света. Находок в шурфе не обнаружено. Почва представлена серой плотной супесью мощностью до 40 см, подстиляется коричневым материковым суглинком. В результате шурфовки определено, что на данном участке признаков наличия культурного слоя не зафиксировано.

Координаты:

N55°27'11,07" E52°24'33,69"

4. Шурф №4 (Рис.3, 17-20).

Шурф располагается в 480 м к северу от шурфа №3. Подъемный материал при обследовании местности не обнаружен. Поверхность задернована. Шурф размерами 1х1 м, ориентирован по сторонам света. Находок в шурфе не обнаружено. Почва представлена серо-коричневой плотной супесью мощностью до 45 см. Подстиляется коричневым материковым суглинком. В результате шурфовки определено, что на данном участке признаков наличия культурного слоя не зафиксировано.

Координаты:

N55°27'26,45" E52°24'37,23"

5. Шурф №5 (Рис.3, 22-25).

Шурф располагается в 340 м к северу от шурфа №4. Подъемный материал при обследовании местности не обнаружен. Поверхность задернована. Шурф размерами 1х1 м, ориентирован по сторонам света. Находок в шурфе не обнаружено. Почва представлена серой плотной супесью, до 10 см мощностью, подстиляется коричневым материковым суглинком. В результате шурфовки определено, что на данном участке признаков наличия культурного слоя не зафиксировано.

Координаты:

N55°27'37,88" E52°24'39,56"

6. Шурф №6 (Рис.3, 26-29).

Шурф располагается в 370 м к северу от шурфа №5. Подъемный материал при обследовании местности не обнаружен. Поверхность задернована. Шурф размерами 1х1 м, ориентирован по сторонам света. Находок в шурфе не обнаружено. Почва представлена коричневой плотной супесью, мощностью до 30 см, подстиляется коричневым материковым суглинком. В результате шурфовки определено, что на данном участке признаков наличия культурного слоя не зафиксировано.

Координаты:

N55°27'49,48" E52°24'42,27"

7. Шурф №7 (Рис.3, 30-33).

Шурф располагается в 340 м к северу от шурфа №6. Подъемный материал при обследовании местности не обнаружен. Поверхность задернована. Шурф размерами 1х1 м, ориентирован по сторонам света. Находок в шурфе не обнаружено. Почва представлена коричневой плотной супесью, мощностью до 25 см, подстиляется коричневым материковым суглинком. В результате шурфовки определено, что на данном участке признаков наличия культурного слоя не зафиксировано.

Координаты:

N55°28'00,46" E52°24'44,87"

8. Шурф №8 (Рис.3, 34-38).

Шурф располагается в 520 м к северу от шурфа №7. Подъемный материал при обследовании местности не обнаружен. Поверхность задернована. Шурф размерами 1х1 м, ориентирован по сторонам света. Находок в шурфе не обнаружено. Почва представлена коричневой плотной супесью, мощностью до 25 см, подстиляется коричневым материковым суглинком. В результате шурфовки определено, что на данном участке признаков наличия культурного слоя не зафиксировано.

Координаты:

N55°28'17,23" E52°24'48,37"

9. Шурф №9 (Рис.3, 39-42).

Шурф располагается в 250 м к северу от шурфа №8. Подъемный материал при обследовании местности не обнаружен. Поверхность задернована. Шурф размерами 1х1 м, ориентирован по сторонам света. Находок в шурфе не обнаружено. Почва представлена коричневой плотной супесью, мощностью до 25 см, подстиляется коричневым материковым суглинком. В результате шурфовки определено, что на данном участке признаков наличия культурного слоя не зафиксировано.

Координаты:

N55°28'24,96" E52°24'50,16"

10. Шурф №10 (Рис.3, 43-46).

Шурф располагается в 210 м к северу от шурфа №9. Подъемный материал при обследовании местности не обнаружен. Поверхность задернована. Шурф размерами 1х1 м, ориентирован по сторонам света. Находок в шурфе не обнаружено. Почва представлена серой плотной супесью, мощностью до 25 см, и стерильным светло-серым подзолом. В результате шурфовки определено, что на данном участке признаков наличия культурного слоя не зафиксировано.

Координаты:

N55°28'31,36" E52°24'53,91"

11. Шурф №11 (Рис.3, 47-50).

Шурф располагается в 300 м к север-северо-востоку от шурфа №10. Подъемный материал при обследовании местности не обнаружен. Поверхность задернована. Шурф размерами 1х1 м, ориентирован по сторонам света. Находок в шурфе не обнаружено. Почва представлена серой

плотной супесью, мощностью до 40 см, подстиляется коричневым материковым суглинком. В результате шурфовки определено, что на данном участке признаков наличия культурного слоя не зафиксировано.

Координаты:

N55°28'39,84" E52°25'03,73"

12. Шурф №12 (Рис.3, 51-54).

Шурф располагается в 330 м к север-северо-востоку от шурфа №11. Подъемный материал при обследовании местности не обнаружен. Поверхность задернована. Шурф размерами 1х1 м, ориентирован по сторонам света. Находок в шурфе не обнаружено. Почва представлена серой плотной супесью, мощностью до 40 см, подстиляется коричневым материковым суглинком. В результате шурфовки определено, что на данном участке признаков наличия культурного слоя не зафиксировано.

Координаты:

N55°28'49,76" E52°25'07,77"

13. Шурф №13 (Рис.3, 55-58).

Шурф располагается в 295 м к северу от шурфа №12. Подъемный материал при обследовании местности не обнаружен. Поверхность задернована. Шурф размерами 1х1 м, ориентирован по сторонам света. Находок в шурфе не обнаружено. Почва представлена серо-коричневой плотной супесью, мощностью до 35 см, подстиляется коричневым материковым суглинком. В результате шурфовки определено, что на данном участке признаков наличия культурного слоя не зафиксировано.

Координаты:

N55°28'58,83" E52°25'13,07"

14. Шурф №14 (Рис.3, 60-63).

Шурф располагается в 190 м к северу от шурфа №13. Подъемный

материал при обследовании местности не обнаружен. Поверхность задернована. Шурф размерами 1x1 м, ориентирован по сторонам света. Находок в шурфе не обнаружено. Почва представлена серо-коричневой плотной супесью, мощностью до 40 см, подстиляется коричневым материковым суглинком. В результате шурфовки определено, что на данном участке признаков наличия культурного слоя не зафиксировано.

Координаты:

N55°29'04,56" E52°25'16,15"

Заключение.

Осенью 2015 г. на территории Республики Татарстан в Тукаевском, Заинском и Сармановском районах проводилось обследование участка строительства объекта «МН Наб.Челны-Альметьевск», участок Наб.Челны - Альметьевск (22,01-26,25 км), (33,27-33,54 км), Ду-700, АРНУ ОАО «СЗМН». Реконструкция» на наличие объектов культурного наследия. Площадь участка проведения работ составила 13,53 га.

Известные объекты культурного наследия в зону проведения работ не попадают. Ближайшие объекты археологического наследия Карашай-Сакловская стоянка, находится примерно в 27 км к восток-северо-востоку от места проведения работ в Сармановском районе¹⁶, Кзылтауское селище находится в 27 км к северо-востоку от места исследования в Тукаевском районе (рис.2). В результате натурного обследования местности и заложения шурфов (всего было заложено 14 шурфов, общей площадью 14 кв.м (на отрезке 22,01-26,25 – 13 шурфов, на отрезке 33,27-33,54 – 1 шурф) подъемный материал и визуально фиксируемые признаки объектов археологического наследия (рвы, валы, запады грунта, насыпи курганов и т.д.) выявлены не были, культурный слой не выявлен.

Работы на территории проектируемого объекта «МН Наб.Челны-Альметьевск», участок Наб.Челны - Альметьевск (22,01-26,25 км), (33,27-33,54 км), Ду-700, АРНУ ОАО «СЗМН». Реконструкция», расположенного в Тукаевском, Заинском и Сармановском муниципальных районах Республики Татарстан могут быть проведены без угрозы разрушения объектов культурного наследия.

¹⁶ Свод памятников археологии Республики Татарстан. Казань. 2007. с.317.

Использованная литература и источники.

1. Амирханов Р.Х. Закамские засечные линии // Из истории Альметьевского региона. Вып. 1. Альметьевск: «Татполиграф», 1999. С. 79-128.
2. Археологические памятники Восточного Закамья. Казань: ИЯЛИ КФ АН СССР, 1989. 100 с.
3. Аськеев И.В., Аськеев О.В., Галимова Д.Н. Природная среда и человек в Волго-Камье и Предуралье (поздний палеолит – средневековье) // Среднее Поволжье и Южный Урал: человек и природа в древности. Казань: «Фэн», 2009. С. 32-112.
4. Бадер О.Н. Археологическое изучение зоны строительства Нижнекамской гидроэлектростанции и работы Нижнекамской экспедиции в 1968 и 1969 г. // Отчёты Нижнекамской археологической экспедиции. Вып. 1. М.: «Знание», 1972. С. 7-26.
5. Вараксина Л.И. Материалы к археологии // Материалы по охране, ремонту и реставрации памятников ТАССР. Вып. IV. Казань, 1930.
6. Габяшев Р.С., Старостин П.Н. Жилища эпохи бронзы второй Дубовогривской стоянки // Древности Икско-Бельского междуречья. Казань, 1978. С. 109-120.
7. Галлямов Р.Р. Причины и последствия строительства Закамской засечной линии в 1652-1656 годах // Из истории Альметьевского региона. Вып. 1. Альметьевск: «Татполиграф», 1999. С. 59-78.
8. Дубровский А.Г. Из истории г. Набережные Челны и восточных районов Нижнего Прикамья. В 3-х частях. Набережные Челны, 2002-2003.
9. Ермаков В. Вехи челнинской истории. Набережные Челны, 1998.
10. Казаков Е.П. Набережно-Челнинский могильник // Отчёты Нижнекамской археологической экспедиции. Вып. 1. М.: «Знание», 1972. С. 78-86.

11. Казаков Е.П. Памятники болгарского времени в восточных районах Татарии. М.: «Наука», 1978. 132 с.
12. Казаков Е.П. Кушнаренковские памятники Нижнего Прикамья // Об исторических памятниках по долинам Камы и Белой. Казань, 1981. С. 115-135.
13. Казаков Е.П., Косменко М.Г., Старостин П.Н. Археологические разведочные работы Татарского отряда Нижнекамской экспедиции в 1968 г. // Отчёты Нижнекамской археологической экспедиции. Вып. 1. М.: «Знание», 1972. С. 143-147.
14. Казаков Е.П., Рафикова З.С. Очерки древней истории Восточного Закамья. Альметьевск; Казань: РИЦ «Дом печати», 1999. 120 с.
15. Казаков Е.П., Старостин П.Н., Халиков А.Х. Деуковский II могильник // Отчёты Нижнекамской археологической экспедиции. Вып. 1. М.: «Знание», 1972. С. 105-121.
16. Кузеев Р.Г. Народы Среднего Поволжья и Южного Урала: этногенетический взгляд на историю. М.: «Наука», 1992. 347 с.
17. Перетяткович Г.И. Поволжье в XVII и начале XVIII века: (Очерки по истории колонизации края). Одесса, 1882.
18. Республика Татарстан. Топографическая карта. Масштаб 1:200 000. М.: ЦЭВКФ, 2000.
19. Руденко К.А. Волжская Булгария в XI – начале XIII в.: поселения и материальная культура. Казань: РИЦ «Школа», 2007. 244 с.
20. Рябков Н.В. Геолого-геоморфологические условия и палеогеография долины Камы в зоне строительства нижнекамского водохранилища // Отчёты Нижнекамской археологической экспедиции. Вып. 1. М.: «Знание», 1972. С. 27-45.
21. Свод памятников археологии Республики Татарстан: в 3 томах / отв. ред. А.Г. Ситдилов, Ф.Ш. Хузин. Т. 3. Казань, 2007. 528 с.
22. Спасский Н.А. Очерки по родоноведению. Казанская губерния. 2-е изд., исправл. и дополн. Казань, 1912. 376 с.

23. Талицкая И.А. Материалы к археологической карте бассейна р. Камы (по данным, собранным М.В. Талицким). – (Материалы и исследования по археологии СССР. № 27). М.: Изд-во АН СССР, 1952. 226 с.
24. Татарская энциклопедия: в 6 томах / гл. ред. М.Х. Хасанов (т. 1-5), А.М. Мазгаров (т. 6). Казань: Институт Татарской энциклопедии, 2002-2014.
25. Фахрутдинов Р.Г. Археологические памятники Волжско-Камской Булгарии и ее территория. Казань: Татарское кн. изд-во, 1975. 220 с.
26. Халиков А.Х. Древняя история Среднего Поволжья. М.: «Наука», 1969.
27. Халиков А.Х. Приказанская культура. – (Свод археологических источников. Вып. В1-24). М.: «Наука», 1980.
28. Чернышев Е.И. Селения Казанского ханства: (по писцовым книгам) // Вопросы этногенеза тюркоязычных народов Среднего Поволжья. Казань, 1971. С. 272-292.

Список сокращений

ТАЭ ИЯЛИ КФАН (ТАЭ)– Татарская археологическая экспедиция Института языка, литературы и истории им. Г. Ибрагимова Казанского филиала Академии наук СССР

ИИ АН РТ – ГБУ «Институт истории им. Ш.Марджани Академии наук Республики Татарстан»

НЦАИ ИИ АН РТ – Национальный центр археологических исследований Института истории им. Ш. Марджани Академии наук Республики Татарстан

ОПИ ИА РАН – Отдел полевых исследований Института археологии Российской академии наук.

Список иллюстраций.

Рис.1. Карта Республики Татарстан с указанием района проведения разведки.

Рис.2. Карта-схема участка под проектируемое строительство с указанием места проведения работ.

Рис.3. Карта-схема участка проведения работ на объекте «МН Наб.Челны-Альметьевск», участок Наб.Челны - Альметьевск (22,01-26,25 км), (33,27-33,54 км), Ду-700, АРНУ ОАО «СЗМН». Реконструкция», с указанием места заложения шурфов (на космоснимке)

Рис.4. Общий вид исследуемого участка (33,27-33,54 км). Вид с юга.

Рис.5. Фото шурфа 1 до начала работ. Вид с юго-запада.

Рис.6. Фото восточной стенки шурфа 1.

Рис.7. Фото шурфа 1 после выборки. Вид с юга.

Рис.8. Фото шурфа 1 после закопки. Вид с юга.

Рис.9. Общий вид исследуемого участка (22,01-26,25 км). Вид с юга.

Рис.10. Фото шурфа 2 до начала работ. Вид с юга.

Рис.11. Фото северной стенки шурфа 2.

Рис.12. Фото шурфа 2 после выборки. Вид с востока.

Рис.13. Фото шурфа 2 после закопки. Вид с юга.

Рис.14. Фото шурфа 3 до начала работ. Вид с юга.

Рис.15. Фото южной стенки шурфа 3.

Рис.16. Фото шурфа 3 после выборки. Вид с юга.

Рис.17. Фото шурфа 4 до начала работ. Вид с юга.

Рис.18. Фото северной стенки шурфа 4.

Рис.19. Фото шурфа 4 после выборки. Вид с юга.

Рис.20. Фото шурфа 4 после закопки. Вид с юга.

Рис.21. Общий вид исследуемого участка. Вид с юга.

Рис.22. Фото шурфа 5 до начала работ. Вид с юга.

Рис.23. Фото восточной стенки шурфа 5.

Рис.24. Фото шурфа 5 после выборки. Вид с запада.

- Рис.25. Фото шурфа 5 после заковки. Вид с юга.
- Рис.26. Фото шурфа 6 до начала работ. Вид с юга.
- Рис.27. Фото южной стенки шурфа 6.
- Рис.28. Фото шурфа 6 после выборки. Вид с юга.
- Рис.29. Фото шурфа 6 после северо-запада. Вид с запада.
- Рис.30. Фото шурфа 7 до начала работ. Вид с юга.
- Рис.31. Фото южной стенки шурфа 7.
- Рис.32. Фото шурфа 7 после выборки. Вид с запада.
- Рис.33. Фото шурфа 7 после заковки. Вид с юга.
- Рис.34. Фото шурфа 8 до начала работ. Вид с юга.
- Рис.35. Фото северной стенки шурфа 8.
- Рис.36. Фото шурфа 8 после выборки. Вид с запада.
- Рис.37. Фото шурфа 8 после заковки. Вид с юга.
- Рис.38.Общий вид на исследуемый участок. Вид с юга.
- Рис.39. Фото шурфа 9 до начала работ. Вид с юга.
- Рис.40. Фото северной стенки шурфа 9.
- Рис.41. Фото шурфа 9 после выборки. Вид с востока.
- Рис.42. Фото шурфа 9 после заковки. Вид с юга.
- Рис.43. Фото шурфа 10 до начала работ. Вид с юга.
- Рис.44. Фото северной стенки шурфа 10.
- Рис.45. Фото шурфа 10 после выборки. Вид с севера.
- Рис.46. Фото шурфа 10 после заковки. Вид с юга.
- Рис.47. Фото шурфа 11 до начала работ. Вид с востока.
- Рис.48. Фото северной стенки шурфа 11.
- Рис.49. Фото шурфа 11 после выборки. Вид с востока.
- Рис.50. Фото шурфа 11 после заковки. Вид с севера.
- Рис.51. Фото шурфа 12 до начала работ. Вид с севера.
- Рис.52. Фото северной стенки шурфа 12.
- Рис.53. Фото шурфа 12 после выборки. Вид с востока.
- Рис.54. Фото шурфа 12 после заковки. Вид с севера.

Рис.55. Фото шурфа 13 до начала работ. Вид с юга.

Рис.56. Фото восточной стенки шурфа 13.

Рис.57. Фото шурфа 13 после выборки. Вид с востока.

Рис.58. Фото шурфа 13 после заковки. Вид с юга.

Рис.59. Общий вид исследуемого участка. Вид с севера.

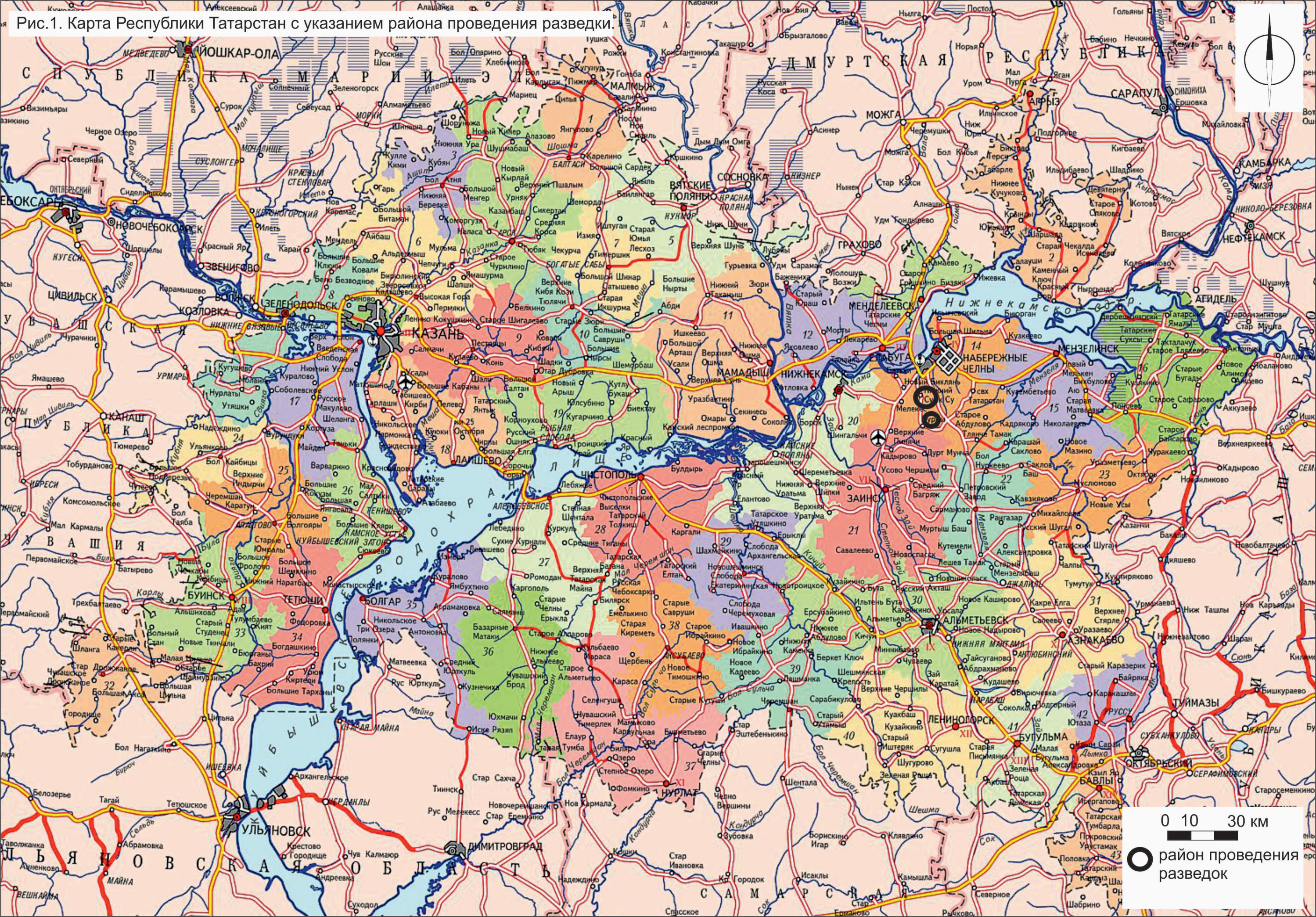
Рис.60. Фото шурфа 14 до начала работ. Вид с юга.

Рис.61. Фото северной стенки шурфа 14.

Рис.62. Фото шурфа 14 после выборки. Вид с юга.

Рис.63. Фото шурфа 14 после заковки. Вид с юга.

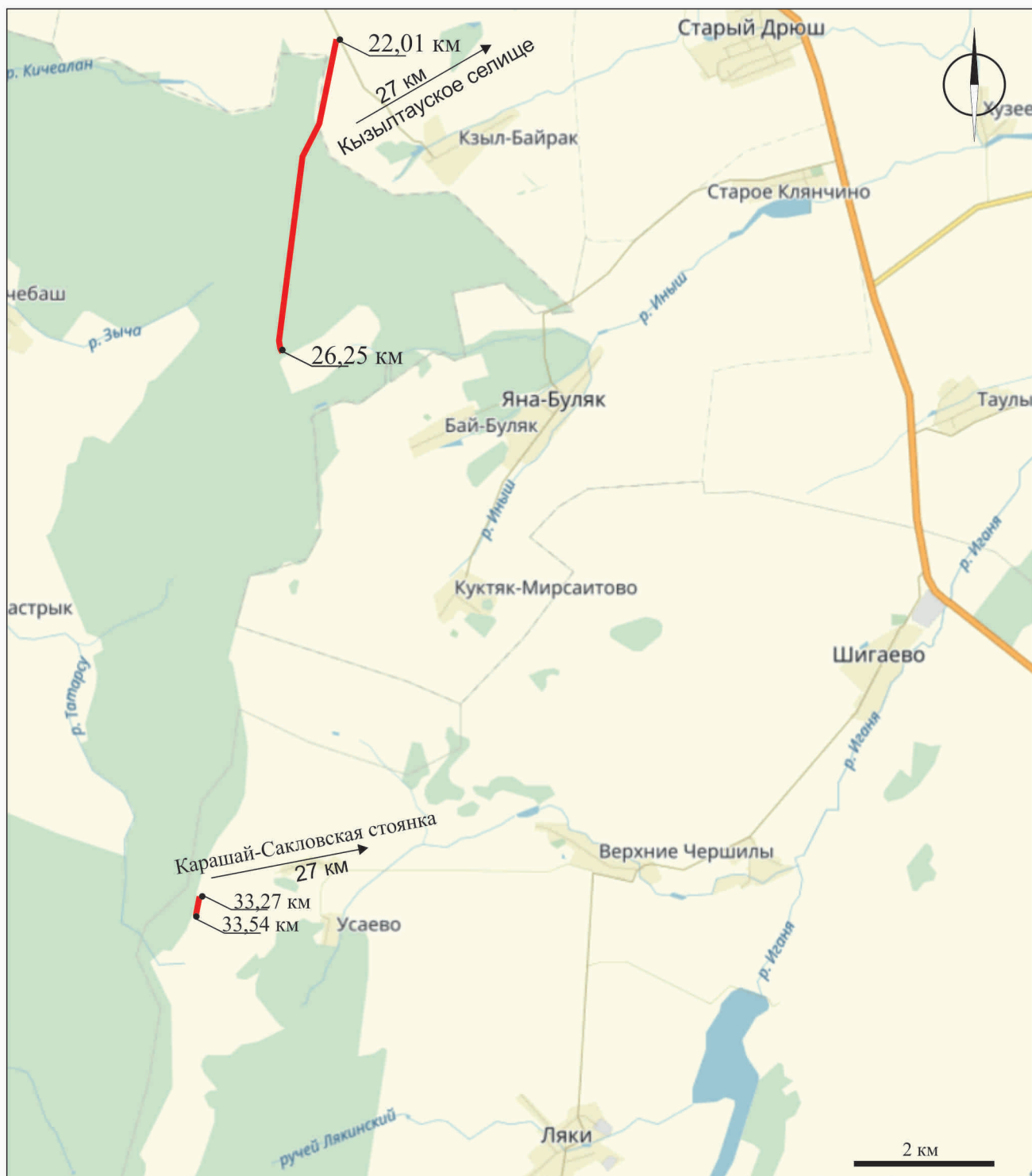
Рис.1. Карта Республики Татарстан с указанием района проведения разведки.



0 10 30 км

● район проведения разведок

Рис.2. Карта-схема участка под проектируемое строительство с указанием места проведения работ.



— земельный участок под проектируемое строительство

Рис.3. Карта-схема участка проведения работ на объекте «МН «Наб.Челны-Альметьевск», участок 95-13 км (18,6-19,5 км), (21,75-23,5 км), (25,0-27,5 км), Ду-500, АРНУ ОАО «СЗМН». Реконструкция», с указанием места заложения шурфов (на космоснимке)



- - обследованная территория
- - шурф





Рис.4. Общий вид исследуемого участка (33,27-33,54 км). Вид с юга.
Рис.5. Фото шурфа 1 до начала работ. Вид с юго-запада.





Рис.6. Фото восточной стенки шурфа 1.

Рис.7. Фото шурфа 1 после выборки. Вид с юга.





Рис.8. Фото шурфа 1 после заковки. Вид с юга.

Рис.9. Общий вид исследуемого участка (22,01-26,25 км). Вид с юга.





Рис.10. Фото шурфа 2 до начала работ. Вид с юга.

Рис.11. Фото северной стенки шурфа 2.





Рис.12. Фото шурфа 2 после выборки. Вид с востока.

Рис.13. Фото шурфа 2 после закопки. Вид с юга.





Рис.14. Фото шурфа 3 до начала работ. Вид с юга.

Рис.15. Фото южной стенки шурфа 3.





Рис.16. Фото шурфа 3 после выборки. Вид с юга.

Рис.17. Фото шурфа 4 до начала работ. Вид с юга.





Рис.18. Фото северной стенки шурфа 4.

Рис.19. Фото шурфа 4 после выборки. Вид с юга.





Рис.20. Фото шурфа 4 после заковки. Вид с юга.

Рис.21. Общий вид исследуемого участка. Вид с юга.





Рис.22. Фото шурфа 5 до начала работ. Вид с юга.

Рис.23. Фото восточной стенки шурфа 5.





Рис.24. Фото шурфа 5 после выборки. Вид с запада.

Рис.25. Фото шурфа 5 после заковки. Вид с юга.





Рис.26. Фото шурфа 6 до начала работ. Вид с юга.

Рис.27. Фото южной стенки шурфа 6.





Рис.28. Фото шурфа 6 после выборки. Вид с юга.

Рис.29. Фото шурфа 6 после северо-запада. Вид с запада.





Рис.30. Фото шурфа 7 до начала работ. Вид с юга.

Рис.31. Фото южной стенки шурфа 7.





Рис.32. Фото шурфа 7 после выборки. Вид с запада.

Рис.33. Фото шурфа 7 после заковки. Вид с юга.





Рис.34. Фото шурфа 8 до начала работ. Вид с юга.

Рис.35. Фото северной стенки шурфа 8.





Рис.36. Фото шурфа 8 после выборки. Вид с запада.

Рис.37. Фото шурфа 8 после заковки. Вид с юга.





Рис.38.Общий вид на исследуемый участок. Вид с юга.

Рис.39. Фото шурфа 9 до начала работ. Вид с юга.





Рис.40. Фото северной стенки шурфа 9.

Рис.41. Фото шурфа 9 после выборки. Вид с востока.





Рис.42. Фото шурфа 9 после заковки. Вид с юга.

Рис.43. Фото шурфа 10 до начала работ. Вид с юга.





Рис.44. Фото северной стенки шурфа 10.

Рис.45. Фото шурфа 10 после выборки. Вид с севера.





Рис.46. Фото шурфа 10 после заковки. Вид с юга.

Рис.47. Фото шурфа 11 до начала работ. Вид с востока.





Рис.48. Фото северной стенки шурфа 11.

Рис.49. Фото шурфа 11 после выборки. Вид с востока.





Рис.50. Фото шурфа 11 после заковки. Вид с севера.

Рис.51. Фото шурфа 12 до начала работ. Вид с севера.



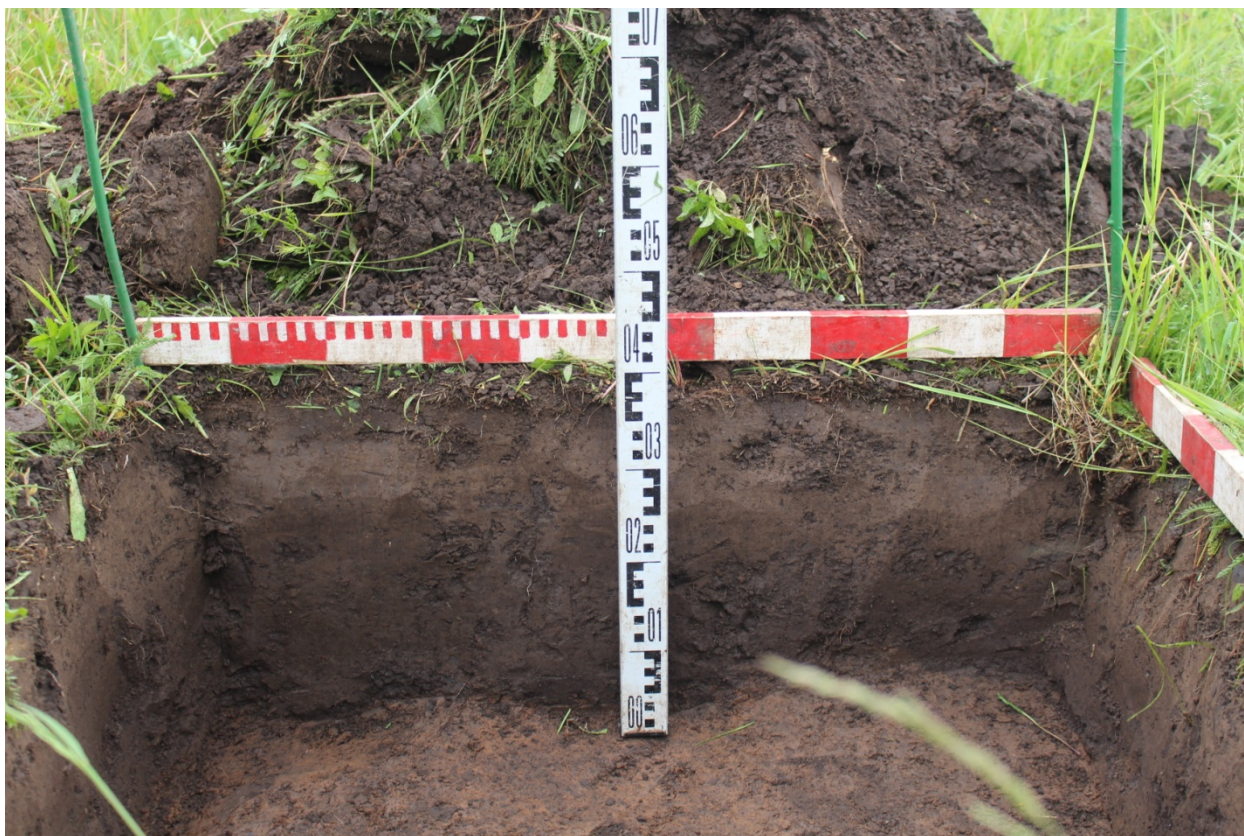


Рис.52. Фото северной стенки шурфа 12.

Рис.53. Фото шурфа 12 после выборки. Вид с востока.





Рис.54. Фото шурфа 12 после заковки. Вид с севера.

Рис.55. Фото шурфа 13 до начала работ. Вид с юга.





Рис.56. Фото восточной стенки шурфа 13.

Рис.57. Фото шурфа 13 после выборки. Вид с востока.





Рис.58. Фото шурфа 13 после заковки. Вид с юга.

Рис.59. Общий вид исследуемого участка. Вид с севера.





Рис.60. Фото шурфа 14 до начала работ. Вид с юга.

Рис.61. Фото северной стенки шурфа 14.





Рис.62. Фото шурфа 14 после выборки. Вид с юга.

Рис.63. Фото шурфа 14 после заковки. Вид с юга.





Министерство культуры Российской Федерации

ОТКРЫТЫЙ ЛИСТ

№ 1323

Настоящий открытый лист выдан:

Беляеву Александру Владимировичу

паспорт 9205 № 906275

(серия номер паспорта)

на право проведения археологических полевых работ
в Республике Татарстан в зоне реконструкции магистрального нефтепровода «Набережные Челны – Альметьевск» на участках 81,50 – 88,80 км в Альметьевском районе, 2,40 – 3,18 км, 9,93 – 11,10 км в Тукаевском районе, 18,60 – 19,50 км, 21,75 – 23,50 км, 25,00 – 27,50 км в Тукаевском, Заинском районах, 22,01 – 26,25 км, 33,27 – 33,54 км в Тукаевском, Заинском, Сармановском районах, на участке отвода на ГС «Калейкино» (7,86 – 9,05 км, 16,03 – 16,56 км, 17,18 – 17,31 км) в г.Альметьевск, Альметьевском районе; реконструкции магистрального нефтепровода «Альметьевск – Калейкино» на участке 0 – 4,9 км в г.Альметьевск, Альметьевском районе; реконструкции магистрального нефтепровода «Альметьевск – Горький 3» на переходе через автомобильную дорогу на 36 км, на участке «Калейкино – Ковали» 18,25 – 58,20 км в Альметьевском районе, на участке «Ковали – Тиньговатово» 276,69 – 277, 52 км, 278,40 – 291,80 км в Зеленодольском районе, 260,90 – 271,10 км, 245,20 – 250,70 км, 250,90 – 260,10 км в Верхнеуслонском районе; реконструкции магистрального нефтепровода «Пермь – Альметьевск» на переходе через автомобильную дорогу на 452 км, на 435 км в Альметьевском районе, на 406 км в Сармановском районе; реконструкции магистрального нефтепровода «Холмогоры – Клин» на участке «Люткино – Студенец» 2154,31 – 2170,08 км в Апастовском районе; реконструкции магистрального нефтепровода «Калтасы – Куйбышев» на участке «Азнакаево – Альметьевск» 158,50 – 159,20 км, 166,05 – 167,80 км, 168,10 – 169,10 км, 169,50 – 171,30 км, 173,30 – 175,10 км в г.Альметьевск, Альметьевском районе Республики Татарстан, Сергиевском районе Самарской области; в зоне переноса узлов КППСОД ППМН УБКУА через р.Ик на 1737 км в Ютазинском районе Республики Татарстан; в Чувашской Республике в зоне реконструкции магистрального нефтепровода «Альметьевск – Горький 3» на участке «Тиньговатово – р.Сура» 341 – 346 км в Цивильском районе, на переходе через автомобильную дорогу на 297 км в Козловском районе, на участке замены технологических трубопроводов НПС «Тиньговатово-3» магистрального нефтепровода «Альметьевск – Горький-3» КРНУ в Цивильском районе; в зоне реконструкции резервного электроснабжения ППМН магистрального нефтепровода «Альметьевск – Горький-3» на 345 км, р.Цивиль, замены технологических трубопроводов НПС «Тиньговатово-2» магистрального нефтепровода «Альметьевск – Горький-2» КРНУ, замены магистрального насоса №21 и вспомогательных систем НПС «Тиньговатово» КРНУ в Цивильском районе; в Уржумском районе Кировской области в зоне реконструкции котельной НПС «Лазарево» (КРНУ), в зоне строительства резервуара противопожарного запаса воды, РВСП-50000 №94 ЛПДС «Лазарево», КРНУ.

(место проведения археологических полевых работ)

006953

На основании открытого листа

Беляев Александр Владимирович

(Ф.И.О.)

имеет право производить следующие археологические полевые работы:

археологические разведки с осуществлением локальных земляных работ на указанной территории в целях выявления объектов археологического наследия, уточнения сведений о них и планирования мероприятий по обеспечению их сохранности.

Передоверие права на проведение археологических полевых работ по данному открытому листу другому лицу запрещается.

Срок действия открытого листа: с 10 августа 2015 г. по 31 декабря 2015 г.

Дата принятия решения о предоставлении открытого листа: 10 августа 2015 г.

Заместитель Министра

(должность)

А.Ю. Манилова

(подпись)

А.Ю. Манилова

(Ф.И.О.)

Дата 10 августа 2015 г.

М.П.

